

Projet pour notre cour d'école

A l'attention de l'Association Scolaire Intercommunale du Pays-d'Enhaut.

OCOM – Sciences -Durabilité

Ismaël Berdoz, Léane Gétaz, Julienne Gerber, Tomás Gaviria, Muhamet Hamzaj, Ella Mott.

Supervisé par : Diane Cherix-Linder

Sommaire

Sommaire	1
1 Introduction au travail	3
2 Présentation du projet	4
2.1 Un projet important !	4
2.2 Les différentes étapes déjà réalisées.....	5
2.2.1 Automne 2022 et printemps 2023 : État des lieux de notre cour et lancement de notre projet	5
2.2.2 Printemps 2023 : Élaboration d'idées d'aménagements et 1 ^{re} présentation devant l'ASIPE 6	
<i>Nos recherches d'arguments</i>	6
<i>Nos premières idées d'aménagements</i>	7
2.2.3 Automne 2024.....	8
2.2.4 Printemps 2024	8
2.3 Future ?	8
3 Projets d'aménagement concrets	9
3.1 Espace sous les arbres.....	9
3.2 Projet du Forum	10
3.3 Projet devant la bibliothèque	12
4 Les sondages : démarche et résultats	14
4.1 Démarche.....	14
4.1.1 Sondage pour les élèves de 1-6h :	14
4.1.2 Sondage élève 7H-11H	15
4.1.3 Sondage enseignants	16
4.1.4 Sondage concierges	18
4.2 Résultats	19
4.2.1 Sondage pour les élèves de 1-6h :	19
4.2.2 Sondage élève 7H-11H	21
4.2.3 Sondage enseignants	22
5 Conclusion	24
Annexes.....	25

Message de l'enseignante

Ce dossier a entièrement été pensé par les élèves de l'OCOM durabilité : Ella, Ismaël, Julienne, Léane, Muhamet et Tomás. Ils l'ont conçu de manière collaborative. Chacun a tenu un rôle de gestion du travail à accomplir : animation des débats, gestions du temps et des délais, motivation, relectures, discipline ou archiviste. Toutes et tous ont également assumé différents rôles dans la rédaction et la production du présent document. Partage des tâches, choix éditoriaux ou stratégiques, les élèves se sont frottés collectivement et de manière démocratique à un tel exercice. L'enseignante s'est contentée de les outiller, de les questionner et parfois de leur suggérer des propositions de reformulation, afin de clarifier et de rendre accessible l'ensemble de leurs idées.

Je vous remercie d'avance pour l'intérêt et l'accueil que vous voudrez bien porter à ce projet, plein d'ambition et de réflexions, mené par des jeunes investis et motivés à l'idée de participer à une démarche qui dépasse leurs seuls intérêts !

1 Introduction au travail

Dans le cadre de notre OCOM (*option complémentaire orientée métier*), nous avons réalisé un travail sur la biodiversité présente dans notre cour d'école. À la suite de ce dernier, nous avons désiré travailler sur une proposition de réaménagement de notre cour.

Pour réaliser ce document, nous avons produit une étude des différentes cours d'école de l'établissement scolaire du Pays-d'Enhaut, des sondages (comme l'ASIPE nous l'a demandé), ainsi qu'un travail plus approfondi concernant la cour d'école de Château-d'Oex.

Grâce aux sondages on a pu confirmer que la cour d'école de Château-d'Oex n'est pas assez adaptée pour les personnes qui y sont chaque jour. L'aménagement de cette cour nous concerne directement en tant qu'élèves du secondaire. Selon nous, ce projet concerne l'ensemble des communes, car les élèves du secondaire viennent de toutes des communes du Pays-d'Enhaut, ainsi que les enfants de l'UAPE.

Comment peut-on alors adapter la cour d'école de Château-d'Oex? Nous avons pensé à plusieurs options, comme planter des arbres pour amener de l'ombre et de la fraîcheur, végétaliser le forum, la mise en place de petits jardins, de haies ou d'assises afin de rendre notre cour d'école plus favorable à l'enseignement en extérieur et plus adaptée aux changements climatiques.

Travailler sur ce projet, nous a permis d'étudier les questions écologiques d'aujourd'hui, de travailler le débat et l'argumentation pour porter et défendre un projet qui nous tient à cœur.

2 Présentation du projet

2.1 Un projet important !

Notre but c'est d'avoir une cour d'école plus durable et pédagogiquement plus adaptée pour les élèves, mais aussi pour les enseignants. Si nous avons une cour plus durable et plus végétalisée, les élèves auront plus de plaisir à aller à l'école et se sentiront sûrement mieux. Les études scientifiques le prouvent. Et, vous le verrez, les élèves utilisent souvent cet argument dans les sondages. De plus, c'est un sujet important qui touche toute la population : des petits aux grands.

C'est quoi la durabilité¹ : c'est un équilibre social, économique et naturel. C'est-à-dire que l'un ne peut pas vivre sans les autres. Par exemple, viser la durabilité, c'est faire des liens entre la présence de biodiversité et notre état psychologique. Les études scientifiques montrent par exemple que ça améliore notre bien-être. Ces 3 éléments, l'équilibre environnemental, social et économique, peuvent coexister dans la cour de plusieurs manières. Par exemple, pour le social, on peut ajouter de l'ombre pour que la cour soit plus adaptée aux fortes chaleurs de l'été et pour que l'on puisse bien y travailler. Ça favorisera aussi la dimension écologique avec l'implantation d'espèces végétales et animales que nous pourrions même étudier dans nos cours de sciences. Et l'économique : cela peut se faire sans trop de dépenses et en rafraîchissant naturellement nos salles de classe. Avec notre projet, nous aimerions normaliser la biodiversité dans les espaces construits et sensibiliser sur ses avantages. Les études scientifiques montrent, par exemple, qu'être dehors, dans des espaces naturels, c'est bon pour le bien-être et cela permet aussi d'être plus engagé pour la durabilité.

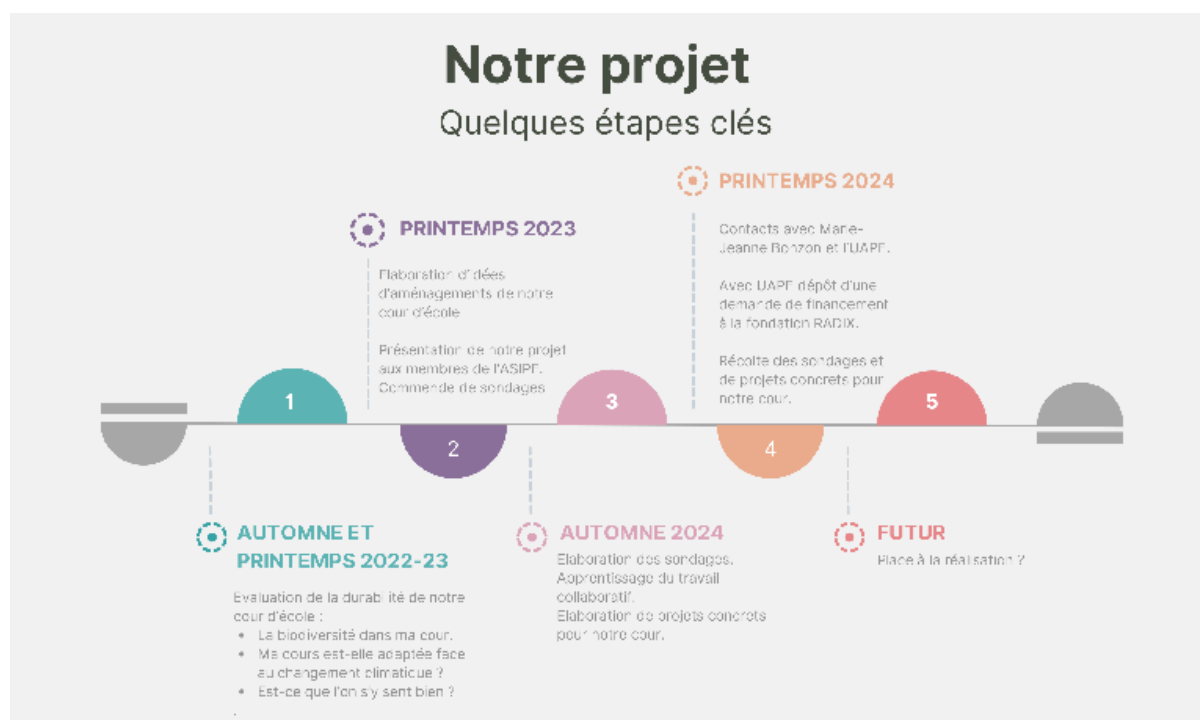
Nos objectifs généraux avant la réalisation du sondage sont :

- Améliorer notre cour pour faire l'école dehors (mais aussi celle des autres): mettre une autre table et un ou deux bancs (peut-être à l'abri en cas de pluie) et avoir plus d'ombre en installant des arbres.
- Aider à contrer les effets du réchauffement climatique : ajouter de la végétalisation, cela permettrait de rafraîchir l'air ambiant et de produire de l'oxygène à partir du CO2. Végétaliser la cour en mettant par exemple : des buissons, des plantes, etc. ... (cela amènerait aussi des insectes).
- Aider les élèves et les enseignants pédagogiquement : si on a un jardin, les élèves apprendront à s'occuper des plantes et on aura plus accès à la nature.

Nous voudrions construire, avec vous, une cour où les futures élèves pourront voir la belle nature de notre cour durable et qui pourra changer pour devenir à leur goût.

¹ Petit texte tiré de la vidéo réalisé par les élèves à l'attention de leurs camarades. Disponible sur : <https://www.youtube.com/watch?v=P0INCfXsFSU&t=1s>.

2.2 Les différentes étapes déjà réalisées



2.2.1 Automne 2022 et printemps 2023 : État des lieux de notre cour et lancement de notre projet

Nous avons commencé ce projet par l'évaluation de notre cour d'école pour savoir ce qu'il manquait, mais aussi ce qu'il y a déjà.

Pour évaluer la présence de biodiversité dans notre cour, on a utilisé un guide de pronatura. Nous avons aussi listé chaque espèce animale et végétale que l'on pouvait trouver sur 1m carré. Nous l'avons fait sur trois lieux différents : sous un jeune arbre, sous un arbre ancien et dans l'herbe devant la bibliothèque du Collège Henchoz.

Cette évaluation nous a aussi permis de démontrer que notre cour n'était pas très propre. Avec notre projet nous pourrions aussi sensibiliser les élèves de notre école à la nature et à ce qui les entoure.



Nous observons les petites structures suivantes	Aucune 0 points	1-2 petites structures 1 point	Plus de 3-4 petites structures 2 points	Plus de 5 petites structures 3 points
Tas de bois, bois mort		1		
Tas de pierres			2	
Haie		Une petite		
Coin de prairie fleurie	0			
Compost		1		
Ronces, églantiers			2	
Sol nu, sable, gravier				3
Petit plan d'eau	0			
Total intermédiaire	0	3	4	3
Total	Ma cour recueille un total de ... 10 ... points.			

Total des points et évaluation:

20-24 points : Ta cour possède un haut degré d'ensauvagement, elle a une grande valeur écologique.

10-20 points : Ta cour a un degré d'ensauvagement moyen. Que faudrait-il faire pour l'améliorer ?

0-10 points : Ta cour n'est malheureusement pas très sauvage, elle a une faible valeur écologique. Et si, avec ta classe, tu aménageais une cour plus favorable aux insectes ?

Mètre carré devant les arbres

Plantes / terre	Traces :	Infrastructure :	Déchet :
Dent de lion	D'oiseux (plumes)	Goudron	Papiers de bonbons
Marguerite (pas ouverte)	D'humain (chaussures)	Ciment	Plastiques
Herbe	De vers de terre (trous)	Rouille	Briques de verre
Mousse	Escargots (excréments)	Pavés	
Feuilles			
Petits cailloux			

Mètre carré devant la bibliothèque

Plant / terre	Animaux
Trèfle	Vers de terre
Plantin lancéolé	Bébé Escargot + escargots (traces d'excréments)
Dent de lion	Mouche (qui volent)
Terre	Fourmi
Feuille morte	Sauterelles
Racine (dans la terre)	Méconème
Plantin bâtard	Cloportes
Herbe	Perce-oreilles
Crépide de Jacquin	

2.2.2 Printemps 2023 : Élaboration d'idées d'aménagements et 1^{re} présentation devant l'ASIPE

Nous avons lu des informations sur les cours d'école vertes. Nous nous sommes informés et nous voulons donner du poids à nos arguments. Nous avons aussi partagé des idées pour aménager notre cour d'école. Il y a des petits plus : nichoirs, hôtels à insectes, pancartes explicatives, etc. mais aussi des choses plus importantes. Nous avons classé toutes nos idées. Nous avons classé également leur faisabilité. Nous sommes motivés à penser un projet qui changerait notre quotidien dans la cour et ensuite, notre enseignante à présente alors notre projet à l'ASIPE.

Nos recherches d'arguments

LES BÉNÉFICES ENVIRONNEMENTAUX DES PHÉNOMÈNES CLIMATIQUES EXTRÊMES

Agir de manière préventive contre le changement climatique
Comme par exemple :

- Si canicule : Plus de végétalisation et arbres permettent de rafraîchir l'air ambiant, de produire de l'oxygène à partir du CO2 (Dioxyde de carbone).
- si pluie torrentielles: Plus de végétalisation permet l'infiltration de l'eau et donc évite les inondations, et par temps de canicule l'humidité peut être restituée ce qui limite les sensations de chaleur. --> exemple vidéo Lausanne, 2018

Il y aura des étés plus secs, une augmentation des jours tropicaux, des hivers peu enneigés
----> nécessite de s'adapter // protège de la chaleur, aide à lutter contre les microclimats (îlots de chaleur)

Importance de s'adapter dans des espaces urbanisés (Construit)

Tenir compte des services écosystémiques, Offre des espaces pour les être vivants, des nutriments, des habitats, permettant aux espèces végétales ou animales de se développer. Accroître le nombre d'espèces animales

UN PROJET COLLECTIF :

- Faire participer tous les individus : écoles et autres

IL Y A UN ENCOURAGEMENT POLITIQUE

Valorisé politiquement :

- soutien du conseil fédéral
- du département de la formation de la jeunesse et de la culture (VD)

Il y a des opportunités de financement :

- Canton de Vaud
- Fondation Radix

Présence de bases légales (RCSPS 2020) : "Les espaces extérieurs entre autres avec des espèces végétales à plus-value écologiques"

BÉNÉFICES PÉDAGOGIQUES

- Enseignement en extérieur, espace propice à l'apprentissage
- On a une meilleure concentration en classe
- Une meilleure santé, la chaleur fait du stress physique
- d'expérimenter et de découvrir la diversité du vivant
- apprendre avec le jeu et le mouvement

UN ESPACE PUBLIC DE SANTÉ ET DE QUALITÉ

Les sites scolaires sont souvent des espaces très minéralisés :

- Trop de bétons,
- Pas propice au développement de la biodiversité, ..
- Moins de minéralisation permet de relier les habitats à la nature,
- d'un point de vue esthétique
- se sentir bien, se sentent mieux dans un espace vert, que dans un espace urbanisé,
- accès facilité à la nature
- pas seulement esthétique mais aussi environnementales économiques et social,
- pour répondre aux besoins humains, de tous
- ...

POTAGER PÉDAGOGIQUE

Avantage pédagogiques d'un potager :

- Connaître le processus de production des aliments
- Consommer des légumes produits de manière responsable --> connaître les manières de produire, critiquer l'industrialisation
- Utilisé pour les cours de cuisine --> apprendre à cuisiner de la nourriture bio, connaître d'où viennent nos aliments,
- observer des phénomènes écologiques : croissance des légumes, processus écologiques, etc.
- ...

Extrait document créé collectivement et disponible ici : <https://digipad.app/p/398804/1bcc90afb00a>

Nos premières idées d'aménagements

NOTATION ET 4/5 ÉTOILES
CRITÈRES ÉVALUATION IDÉES 1. Rêve 2. Grand projet "réaliste", mais nécessite beaucoup d'argent et des autorisations compliquées à obtenir 3. Très bonne idée, voir même présences d'aides financières, mais besoin de l'aide de la commune 4. Réalisable à l'horizon de l'OCCOM, mais pas cette année 5. Réalisable rapidement (petit pas cher et ne nécessite pas d'autorisation complexe à obtenir) ☆☆☆☆☆ (0)
ECOLE DEHORS Penser des aménagement favorables. Connaître les besoins des élèves. Connaître les besoins des enseignants. ☆☆☆☆☆ (0)
REPENSER LA RÉPARTITION HERBES ET ESPACE POUR LES ÉLÈVES. AJOUT BACS À FLEURE/PRAIRIE SAUVAGE - bac à fleurs/prairie sauvage - réfléchir à réutiliser des zones avec déjà de l'herbe ☆☆☆☆☆ (0)
DES BANCs CIRCULAIRES AUTOUR DES ARBRES ★★★★★ (1)
OISEAUX Mangeoires "Nids" --> nichoirs ★★★★★ (1)
JARDIN POTAGER Pour utiliser pour la cuisine. Pédagogique Lieu : en face cuisine (forum) Avec une petite échoppe pour la récolté (système de points pour y avoir droit) (légumes, fruits, oeufs, ...) pas payant. Qui cultive ? Les délégués, tournus, / Et pendant les Vacances ? ★★★★★ (1)
HÔTEL À INSECTES ★★★★★ (2)
PANNEAUX SOLAIRES ★★★★★ (1)
PLANTES RAMPANTES SUR LES MURS Verdure ★★★★★ (1)
AJOUTER HAIES À LA PLACE DES BARRIÈRES espèces indigènes ★★★★★ (1)
REPENSER LA ZONE DE GRAVIER TOIT : ARBUSTES/ BUISSONS POUR LES OISEAUX ★★★★★ (1)
1-2 ÉTOILES
UN ÉTANG/ UNE MARE (CANARDS, ...) Pas trop profond Demande beaucoup d'aménagement ★★★★★ (1)

TOIT VÉGÉTALISÉ Interdit pour les élèves, donc pas de déprédation ou d'empiétement ★★★★★ (1)
++ PLUS D'ABRIS ET COMPLÉMENTS À LA CASBA - Serre ou autre idée à dupliquer : cabane en bois, - Serre pour pic-nique et avec des plantes comme des tomates ★★★★★ (1)
PETIT SENTIER PÉDAGOGIQUE ★★★★★ (1)
FONTAINE Pas l'hivers ★★★★★ (1)
MICRO FERME Avec espace pour nourriture Animaux : chèvres, moutons, lapins, poules (vers parc à vélo) Avec une espace de distribution ★★★★★ (1)
BIBLIOTHÈQUE LIBRE SERVICE // BIBLIO EXTÉRIEURE AVEC LES LIVRES QUI VONT ÊTRE ÉLIMINÉS - avec canapé ★★★★★ (1)
BALANÇOIRES SOUS LE TOIT EN FACE SECRÉTARIAT Difficile à réaliser à cause des règles actuelles,... ★★★★★ (1)
TOIT VÉGÉTALISÉ Interdit pour les élèves, donc pas de déprédation ou d'empiétement ★★★★★ (1)
++ PLUS D'ABRIS ET COMPLÉMENTS À LA CASBA - Serre ou autre idée à dupliquer : cabane en bois, - Serre pour pic-nique et avec des plantes comme des tomates ★★★★★ (1)
PETIT SENTIER PÉDAGOGIQUE ★★★★★ (1)
FONTAINE Pas l'hivers ★★★★★ (1)
MICRO FERME Avec espace pour nourriture Animaux : chèvres, moutons, lapins, poules (vers parc à vélo) Avec une espace de distribution ★★★★★ (1)
BIBLIOTHÈQUE LIBRE SERVICE // BIBLIO EXTÉRIEURE AVEC LES LIVRES QUI VONT ÊTRE ÉLIMINÉS - avec canapé ★★★★★ (1)
BALANÇOIRES SOUS LE TOIT EN FACE SECRÉTARIAT Difficile à réaliser à cause des règles actuelles,... ★★★★★ (1)
PARC AVEC HERBES ++ - herbes - balançoires - tobogan - mini terrain foot ★★★★★ (1)
CABINE TÉLÉPHONIQUE Système de jetons Pour ne pas faire perdre du temps au secrétariat ★★★★★ (1)
MODIFIER L'ADN DES PLANTES POUR QU'ELLES SOIENT RÉSISTANTES ★★★★★ (1)

Extrait document créé collectivement et disponible ici :
<https://digipad.app/p/370855/1a48d233cabb7>

2.2.3 Automne 2024

Pendant l'année 2024, nous avons travaillé sur les manières d'améliorer concrètement la cour d'école. Notre but est de pouvoir proposer de nouveaux aménagements tout en restant écologiques. Notre cour aurait besoin de plusieurs aménagements pour "augmenter" le confort pour les enseignants et les élèves afin de faire l'école dehors. Nous avons fait plusieurs cartes conceptuelles pour réfléchir aux aménagements pour notre cour. On y trouve des idées concrètes. Pour cela nous avons lu beaucoup de texte pour nous donner des idées, nous avons aussi beaucoup discuté entre nous. Nous avons déjà présenté notre projet à un autre groupe de notre école. On a travaillé sur les avantages pédagogiques, les avantages écologiques, mais aussi les limites et leurs solutions. Par exemple, il ne faut pas que ça coûte trop cher, que ça ne pose pas trop de problèmes d'entretien, etc.

Nous avons aussi préparé des sondages pour les élèves de la 1^{re} à la 11^e année et tous les enseignants. Nous avons également prévu des questions spécifiques pour les enseignants qui ont un rapport avec la biodiversité. Nous avons aussi préparé un questionnaire pour les concierges. Nous aimerions récolter leur avis global, leurs craintes, mais aussi récolter leurs éventuelles idées. Pour nous entraîner, nous avons fait des jeux de rôles.

2.2.4 Printemps 2024

Nous avons rédigé ce document. Et en parallèle les sondages ont été terminés et distribués pour ensuite être analysés.

Nous avons aussi rencontré des membres de l'UAPE et du conseil d'établissement scolaire. Ils ont pleins d'idées pour la cour. Nous avons pu démontrer notre expertise et proposer des idées complémentaires. Nous avons aussi pu expliquer nos besoins : pas de jeux peints au sol, mais plutôt des coins pour se poser et de l'ombre.

2.3 Future ?

Ce sont nos discussions qui vont le déterminer. Mais sachez que les élèves du collège et les enseignants expriment à une large majorité des besoins de changement. Et ils sont nombreux à vouloir participer.

Une demande de financement pour un plus grand projet a été déposée à l'association RADIX par les membres de la commission d'établissement et avec notre aide ! Mais ça ne nous concernerait pas directement... fin 2027.

Nous, nous aimerions pouvoir agir sur l'espace du forum et/ou l'espace devant la bibliothèque et/ou l'espace sous les arbres (voir prochains chapitre). Cela permettrait de répondre aux besoins des élèves et des enseignants (voir résultats sondages).

3 Projets d'aménagement concrets

Comme vous savez, on a de plus en plus des canicules. Avec notre OCOM nous avons analysé que l'ombre et des coins pour travailler étaient des points importants. Les sondages ont confirmé ce problème. Nous voulons aussi favoriser la biodiversité. C'est un plus pour faire l'école dehors. Le but c'est de favoriser un endroit pédagogique, car notre génération est souvent sur les écrans. Donc d'aller dehors c'est cool et surtout motivant. Et en plus c'est un petit soutien que l'école peut donner aux élèves pour les encourager à aller dehors.

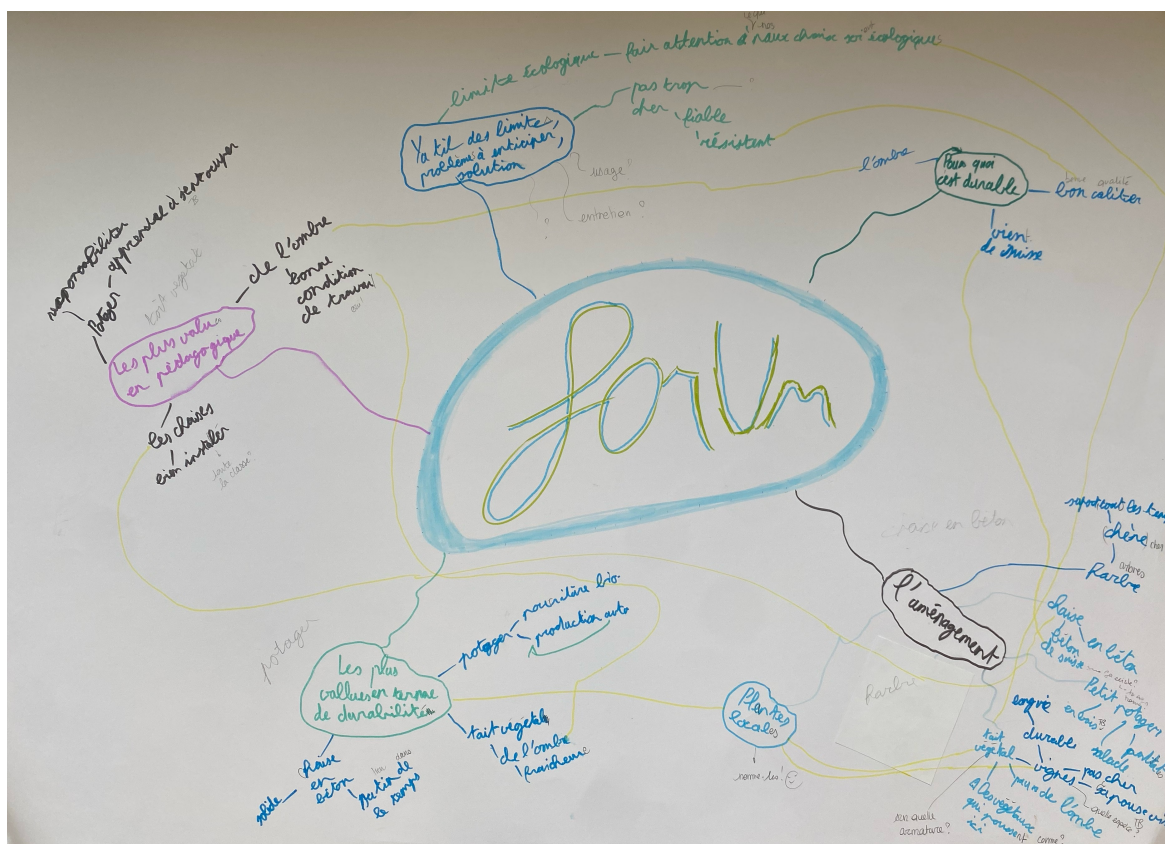
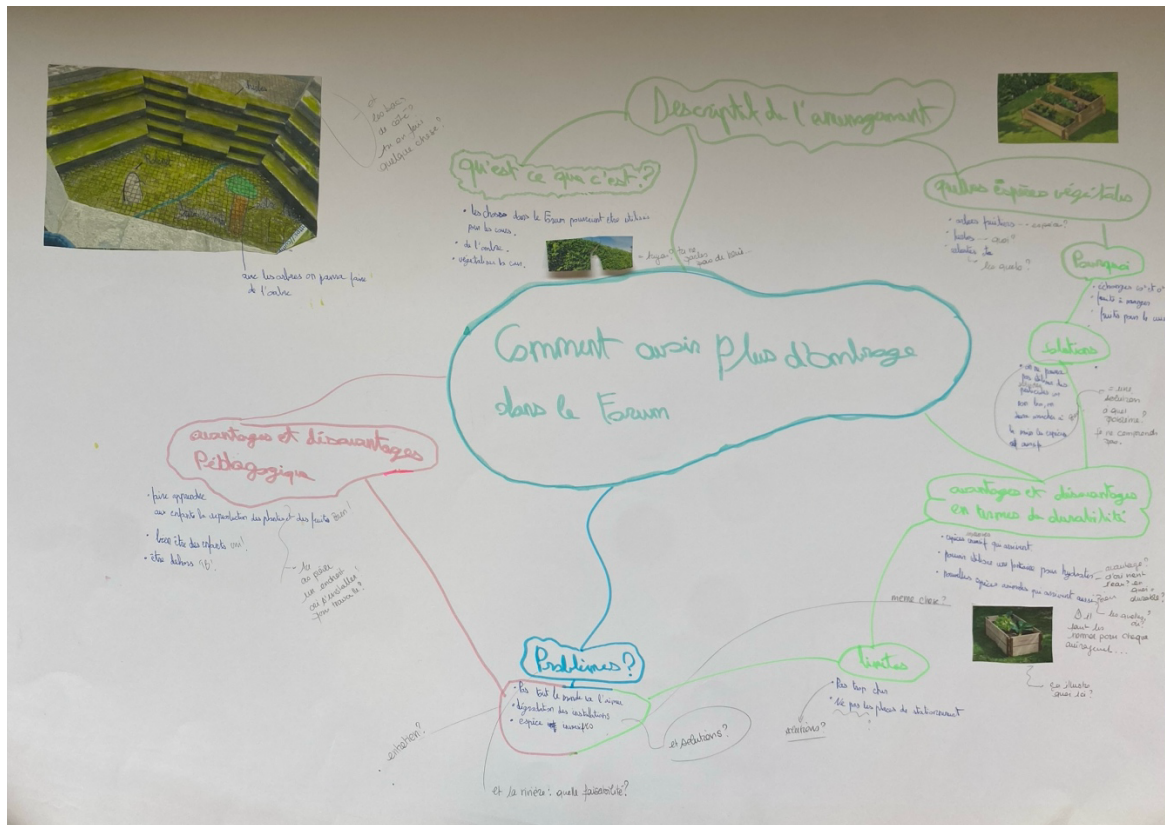
Nous avons donc décidé de nous concentrer sur des endroits de la cour non occupés. Puisque notre cour est aussi un parking, nous ne pouvons pas faire tout ce que nous voulons. Nous en sommes bien conscients. Donc nous aimerions vous proposer un projet qui se concentre que sur certaines zones de notre cour. Comme 1) le forum et 2) le coin bibliothèque et 3) l'espace sous les arbres. Ce sont des endroits que nous ne pouvons pas utiliser comme parking et que nous pourrions assez bien aménager.

Nous avons travaillé sur des cartes conceptuelles. Nous vous communiquons volontiers des informations complémentaires. Ici, nous listons seulement quelques éléments clés.

3.1 Espace sous les arbres

Nous trouvons qu'il serait bien de mettre des haies à la place des barrières. Cela pourrait être très bien pour la biodiversité. Il y aurait plus habitats, comme pour les insectes, et nous pourrions les étudier en sciences. Cela est bien aussi pour amener de la fraîcheur.

Nous aurions aussi voulu ajouter des espèces de hamacs, pour pouvoir parler tranquillement, lire, travailler, etc. C'est un besoin important pour les élèves. Les enseignants en parlent aussi dans le sondage.





4 Les sondages : démarche et résultats

4.1 Démarche

Après la présentation de Mme Cherix, vous, l'ASIPE, nous avez demandé de récolter l'avis de tous les usagers de la cour d'école. Nous avons donc fait des sondages. Nous avons réalisé quarts sondages : un pour les 1-6 H, un pour les 7-11 H, un pour les enseignants et un pour les concierges.

Tous les sondages ont fini d'être récoltés, sauf celui des concierges. Nous avons prévu de faire un rendez-vous avec eux. Nous ne l'avons pas encore fait, car nous voulons leur proposer notre projet. Et surtout des choses plus concrètes. Nous trouvons important de faire un rendez-vous avec eux, car ce projet peut créer des enjeux d'entretien, mais aussi, car ils sont susceptibles d'avoir d'excellentes idées. Vous pouvez trouver tous nos sondages en annexe.

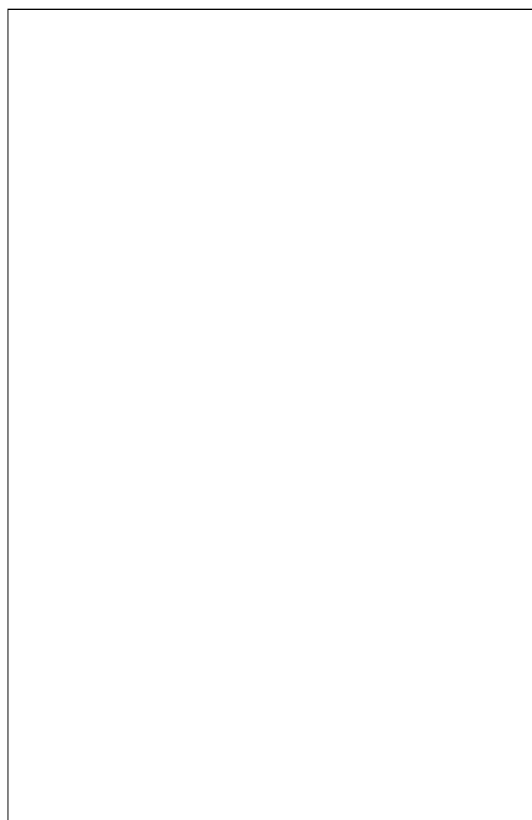
4.1.1 Sondage pour les élèves de 1-6h :

Pour les 1-6 H, nous avons demandé à leur enseignant de leur poser des questions et de prendre note des réponses les plus intéressantes et/ou les plus redondantes. Nous leur avons aussi demandé de dessiner leur cour d'école idéale pour apprendre dehors (mais durables).

Dispositif :

Quelle serait ta cour de rêve pour apprendre et te reposer après avoir travaillé ?

Merci d'avoir répondu à nos questions ! Maintenant à toi de dessiner ta cour d'école idéale ! Attentions une cour d'école idéale, mais réaliste. N'oublie pas que le but est d'avoir une cour d'école où tu te sens bien pour travailler dehors ou faire ta récréation.



Bonjour,

Dans le cadre de notre projet de cours d'école. Nous souhaiterions avoir l'avis de vos élèves sur quelques questions. Nous aimerions beaucoup que vous leur posiez les questions par oral et preniez note des réponses les plus redondantes et les plus intéressantes. Les élèves devront aussi dessiner leur cour d'école idéale pour apprendre dehors, mais aussi pour en profiter durant les récréations. Vous pouvez ainsi imprimer uniquement la feuille où ils doivent dessiner.

Message de notre part à vos élèves :

Bonjour ! Nous espérons que vous allez bien. Nous sommes les élèves d'une OCCOM qui s'occupe de votre bien-être et surtout de votre cour d'école. Aujourd'hui nous vous proposons de répondre à un questionnaire que vous et vos amis remplirez avec l'aide de votre maîtresse ou votre maître. Nous espérons que vous éprouverez du plaisir :

1) Est-ce que ça vous arrive d'aller faire l'école dehors ? Et si oui est-ce que vous aimez cela ?

2) Comment est-ce que vous trouvez votre cour d'école ? Choisissez quelques mots qui représentent le plus les discussions de la classe.

3) Comment est-ce que vous vous sentez dans votre cour d'école ? Est-ce que vous auriez du plaisir à y travailler ?

4) Si vous pouviez, que feriez-vous pour l'améliorer ?

5) Comment réagiriez-vous si l'on ajoutait de la verdure (haie, arbres, ...) dans votre cour ? Qu'est-ce que cela vous apporterait ?

4.1.2 Sondage élève 7H-11H

Nous avons commencé par faire une vidéo pour expliquer notre projet. Ce moyen est plus susceptible de susciter l'intérêt des élèves de 7 à 11e année. En effet, les élèves préfèrent les images plutôt que les textes. Nous pourrions donc plus facilement retenir leur attention.

Pour réaliser cette vidéo, nous avons utilisé les informations que nous avons étudiées en cours, internet et des livres. Nous parlons de manière spécifique pour qu'ils comprennent notre projet. Il était important pour nous de leur proposer une introduction à notre projet de cour durable. Comme ça, ils comprendront mieux les questions que nous leur posons. Pour cette vidéo nous avons tout fait pour ne pas les influencer (La vidéo est dans le sondage).

Nous avons fait un sondage sur internet (<https://forms.gle/itEZnA7UDEqvPPcU8>), pour que ce soit plus rapide.

Le sondage sera réalisé pendant la formation générale (pour les VG) ou avec leur maître de classe. Tous les élèves pourront y répondre, mais de manière anonyme.


Dispositif :

Questionnaire destiné aux élèves 7-11H

En regardant la vidéo, tu en sauras plus sur notre projet ! Merci d'avance pour tes réponses à notre questionnaire.

* Indique une question obligatoire

Notre projet de cour d'école durable



<http://youtube.com/watch?v=P0INCfXsFSU>

1. Utilises-tu la cour en dehors des heures scolaires? *

Une seule réponse possible.

☐ Oui

☐ Non

2. Qu'est-ce que tu aimes faire dans la cour lors que tu viens hors temps scolaire ?

3. Est-ce que tu serais motivé à plus faire l'école en extérieur ?

Une seule réponse possible.

☐ oui

☐ non

4. Faire l'école dehors, qu'est-ce que cela t'apporterait de plus ?

5. Selon toi, comment pourrions-nous améliorer la cour d'école pour la rendre plus agréable en général ?

6. Selon toi, comment pourrions-nous améliorer la cour d'école pour favoriser l'enseignement en extérieur ?

7. Trouves-tu qu'il y a assez de végétaux dans la cour d'école ?

Une seule réponse possible.

☐ oui

☐ Non

8. Nous avons identifié que le manque d'ombre dans la cour en été est un problème. Qu'en dis-tu ?

Une seule réponse possible.

☐ Je suis d'accord, il fait trop chaud dans la cour.

☐ Je suis d'accord et il fait même aussi trop chaud dans ma classe.

☐ Je ne suis pas d'accord. Il y a assez d'ombre.

☐ Je ne suis pas d'accord. L'absence d'ombre ne me pose pas problème.

9. Souhaiterais-tu encore ajouter quelque chose sur ta cour d'école en lien avec la durabilité ?

10. Si tu pouvais participer au réaménagement de la cour d'école, souhaiterais-tu faire partie de l'équipe ?

Une seule réponse possible.

☐ Oui comme option à midi

☐ Oui avec ma classe

☐ Non

Ce contenu n'est ni rédigé, ni cautionné par Google.

Google Forms

4.1.3 Sondage enseignants

En interrogeant ces personnes, nous serons capables de récolter des informations utiles et les différents avis des enseignants. Puisque nous interrogeons des adultes, nous espérons des réponses qui pourront nous aider à améliorer les conditions de travail des enseignants. Nous leur avons aussi demandé s'ils avaient des idées d'aménagements, afin de faciliter leur enseignement en extérieur et pour améliorer la durabilité de la cour ! Cela doit nous permettre de comprendre en quoi une cour plus durable serait utile pour leur métier et leurs besoins. Nous pourrions aussi récolter des idées d'aménagements qui pourraient leur être utiles en terme pédagogique. Nous pourrions aussi étudier ce qui les empêche d'aller enseigner dehors.

Nous avons proposé un sondage en ligne (<https://forms.gle/x1XSsfYg1NMJiYYA>). Nous pensons qu'il valait mieux faire sur téléphone, car les enseignants sont souvent pressés et sur papier ça prend plus de temps que sur téléphone ou internet. Et puis pour nous, en tant qu'élèves, ça nous facilite aussi la tâche. Nous n'avons qu'à envoyer un mail et le traitement des résultats est facilité. Un petit texte a été ajouté pour leur expliquer pourquoi c'est important pour nous et pour les élèves. On expliquera aussi dans ce texte ce que l'on fait ! (Cela rendrait notre démarche plus importante).

Dispositif :

Questionnaire à destination des enseignants

Bonjour,
Nous sommes des élèves en 10ème année. Nous sommes dans l'OCOM sciences! Notre but est de penser comment rendre notre cour d'école plus durable. L'ASIPÉ nous a alors chargé de produire des sondages pour réaliser un état des lieux de toutes les cours d'écoles du Pays d'Enhaut. Nous lui enverrons et présenterons un dossier avec toutes les informations, dont l'avis des divers usagers (UAPE, Ecochiers, Enseignants, Concierges, etc.). C'est pour ça que nous serions très reconnaissants si vous vouliez bien prendre un peu de votre temps pour répondre à nos questions !

* Indique une question obligatoire

1. Selon vous, la cour d'école dans laquelle vous enseignez est : *

Une seule réponse possible.

- ☐ Tout à fait durable et adaptée aux besoins des élèves.
☐ Durable, mais pas adaptée aux élèves.
☐ Non durable, mais adaptée aux besoins des élèves.
☐ Non durable et non adaptée aux besoins des élèves.

2. Auriez-vous des idées d'aménagement pour votre cour d'école? Qu'est-ce qui la rendrait plus adaptée à l'enseignement en extérieur, par exemple ?

3. Le ou lesquels de ces aménagements seraient le plus utile, selon vous ? *

Plusieurs réponses possibles.

- ☐ Abris et tables à l'ombre
☐ Jardins potagers
☐ Terrains avec de l'herbes
☐ Arbres, haies, etc.

4. Si ces aménagements étaient mis en place, est-ce que cela changerait votre façon d'enseigner? *

Une seule réponse possible.

- ☐ Oui
☐ Non

5. Selon vous, quels seraient les bénéfices pour vos élèves? *

6. Seriez-vous favorable à un tel projet ? *

Une seule réponse possible.

- ☐ Oui
☐ Non
☐ Pas d'avis

7. Pourquoi êtes-vous favorable ou non favorable à ce projet ?

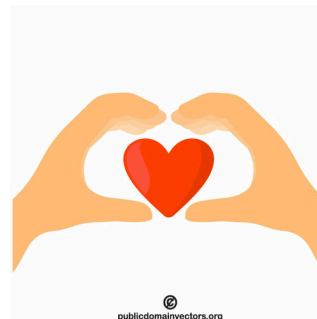
8. J'enseigne à *

Plusieurs réponses possibles.

- ☐ Rougemont
☐ Château-d'Oex (1-6H)
☐ Château-d'Oex (7-11H)
☐ Les Moulins
☐ Rossinière
☐ Autre : _____

9. Si ce projet vous intéresse, que vous aimeriez nous faire plus de suggestion ou discuter avec nous. Laissez-nous votre adresse mail ici :

Merci pour votre attention!



Nous avons interrogé les enseignants, mais certains enseignent des matières qui les amènent à plus se rendre dehors. Ce serait donc intéressant que nous leur posions des questions supplémentaires ! Ils ne sont pas tous dans les mêmes cours, donc il va falloir adapter et préparer un certain nombre de questions spécifiques selon les besoins et les emplacements.

Des questions supplémentaires seront posées à certains enseignants. Ce travail n'a pas encore été fait. Nous voulons plutôt le faire quand il y aura des propositions concrètes.

- Les **enseignants de cuisine** et Monsieur **Olivier Reitzel**. Monsieur Reitzel a déjà un petit potager et un composte, mais peut-être qu'un potager un peu plus grand et un compost mieux aménagé lui seraient utiles.

- Mesdames **Mélanie Revaz** et **Diane Cherix**, car elles enseignent les sciences et la Géographie. Ces enseignantes iront sûrement plus dehors vu les matières qu'elles enseignent. Diane Cherix et Marie-Jeanne Bonzon sont représentantes du parc naturel !

- Madame **Marie-Jeanne Bonzon**, s'intéresse beaucoup à la biodiversité, à la durabilité ! Et puis elle va souvent dehors. Donc elle connaît les besoins des élèves. Elle est aussi responsable de la durabilité dans l'école.

- Madame **Sarah Zulauf**, car elle est doyenne donc elle pourrait nous aider à nous préciser ce que l'on pourrait faire pour défendre notre projet et nous savons qu'elle est motivée et aime l'idée de notre projet.

4.1.4 Sondage concierges

Nous allons aussi interroger les concierges, car l'aménagement de la cour concerne leur travail. Selon nous, ils ne sont pas avantagés par l'ajout de végétation. Car cela va leur donner plus de travail. C'est pour cela qu'il va falloir être très convaincant.

Nous avons choisi de réaliser cette interview en face à face, car nous pourrions poser directement nos questions et eux aussi (ils ne sont pas beaucoup, ça va aller.) C'est important pour nous de pouvoir connaître l'avis de tous. Nous pourrions échanger différents points de vue. Nous espérons avoir des réponses claires et plusieurs bonnes idées. D'autre part, ils pourraient nous donner des idées d'aménagements qui pourraient être faits dans les cours. Comme planter des arbres ou construire des abris qui protègent du soleil ou du mauvais temps. Ils pourraient également nous offrir des conseils pour les nouveaux emplacements. En ce sens, les concierges détiennent une expérience importante pour nous.

Nous pensons qu'il ne faut pas faire quelque chose de trop long, car ils ont du travail. Nous les leur poserons par oral, mais les questions seront bien préparées, et pour la réponse les deux personnes qui iront leur poser les questions prendront un ordinateur pour noter leur réponse.

Dispositif :

- Bonjour et explications du projet.
- Avez-vous déjà entendu de cour d'école végétalisée ?
- Comment est-ce que vous pensez que l'on peut améliorer la cour d'école ? Avez-vous des idées à nous soumettre ?



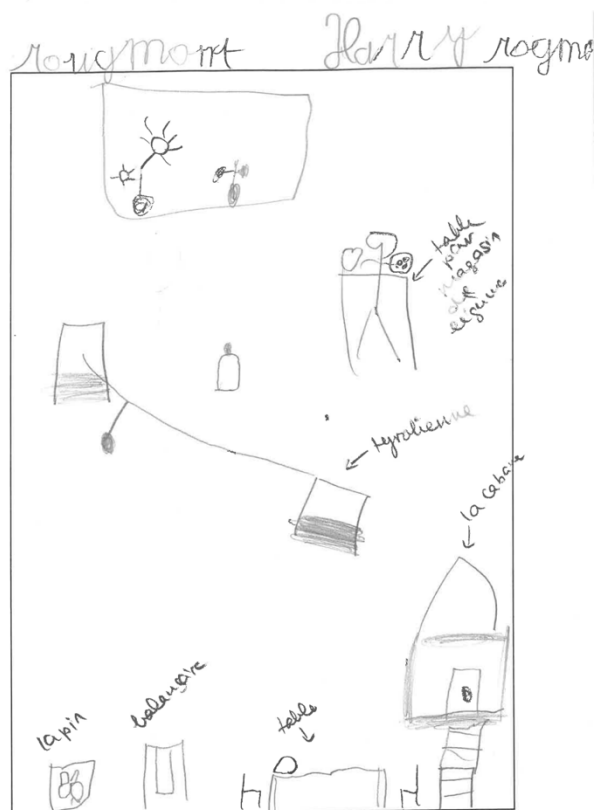
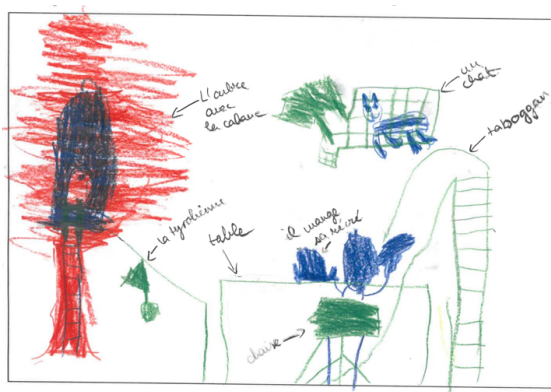
Voilà deux images de cour qui pourraient vous inspirer et vous donner quelques idées.

- Est-ce que vous imagineriez des avantages pour vous et nous avec notre projet ?
- Nous imaginons planter des arbres pour faire de l'ombre.
- À votre avis est-ce que ça serait une bonne idée ? Si oui, où nous conseilleriez-vous de planter les arbres ? Et quel type d'arbre ? Pourquoi ce type d'arbre ?
- Avez-vous déjà dû travailler dans ce genre de lieu ?
- Par apport au réchauffement climatique, vous imaginez qu'il est important d'amener de l'ombre et de la fraîcheur ?
- Quels seraient les problèmes que l'on pourrait rencontrer, selon vous ?
- Pensez-vous que ça serait très désavantageux pour vos conditions de travail (d'avoir des arbres, des feuilles par exemple) ?
- Auriez-vous des idées d'autres types d'aménagements à nous proposer ?
- Seriez-vous content de travailler dans cet endroit ?

4.2 Résultats

4.2.1 Sondage pour les élèves de 1-6h :

Extrait des dessins récolté (cf. annexes pour consulter l'ensemble des résultats) :



Rougemont :

Les élèves disent qu'ils ne font pas souvent l'école dehors, mais qu'ils aimeraient bien s'il y avait des bancs.

Comme emménagements ils souhaiteraient plus de tables et de chaises, plus d'endroit de jeu comme un toboggan, une tyrolienne, un terrain de basket, une cabane dans les arbres et un parcours pour les petites voitures, un bac à boules à l'arrivée, un bac à sable, plus d'endroits pour se cacher et mettre des balançoires accrochées à des arbres. Bref, les élèves aimeraient une cour où il y a des installations pour s'amuser. (Tous les dessins ont été faits par des élèves de Rougemont)

Mais ils aimeraient bien un peu plus de verdure pour mettre un potager et ajouter un pommier, des framboisiers et un cassissier.

Et comme dernier aménagement ils souhaiteraient séparer le terrain de foot en 2 pour ne pas être mélangés aux plus grands.

Château-d'Oex :

Les élèves disent qu'ils vont souvent faire l'école dehors. Les 2/3 aiment même quand il pleut.

Dans leur cour ils se sentent à l'étroit. Ils aimeraient plus de place et pouvoir aller au mur de grimpe. Comme à Rougemont, les élèves aimeraient quelques installations pour s'amuser : cabane, tourniquet, balançoire, petits tunnels et un endroit pour jouer au foot.

Indépendamment de leur envie de jeux, les élèves disent qu'ils auraient besoin d'abris pour avoir de l'ombre, mais aussi pour la pluie. Ils aimeraient plus d'herbes, d'arbres, de fleurs et de couleurs pour eux et les insectes. Enfin des petites cachettes et surtout des coins pour se retrouver et s'installer seraient top pour la récréation et pour travailler dehors.

4.2.2 Sondage élève 7H-11H

148 réponses/260 élèves (mais attention dans certaines classes les élèves ont répondu par deux à un même questionnaire).

Plus de la moitié n'utilisent pas la cour en dehors des heures d'écoles. Mais la plupart seraient motivés à faire plus l'école dehors.

Ça leur permettrait de ne pas être enfermés en classe pendant des heures, de pouvoir respirer de l'air frais et ça leur changerait les idées. Ils pourraient aussi profiter du soleil quand il fait beau. Ils sont très nombreux à dire que ça leur donnerait plus de motivation pour aller à l'école et à travailler, ainsi qu'une meilleure concentration. Ils pensent que ça leur permettrait d'apprendre plus sur la nature qui les entoure.

La plupart des élèves trouvent qu'il n'y a pas assez de végétaux et d'ombre dans la cour. Il fait également trop chaud dehors et dans les classes en été.

Comme aménagements, les élèves souhaiteraient plus d'abris pour l'ombre ou éviter d'être mouillé quand il pleut, ou neige. Ils mentionnent aussi le besoin de plus d'endroits pour se poser (tables, chaises, hamacs ...), rendre la cour plus colorée et ajouter de la verdure (potager, arbres, haies, arbustes, herbe, ...). Certain désiraient plus d'endroits de jeux : comme une table de pingpong et ajouter un terrain de foot avec des buts.

Une grande partie des élèves seraient d'accord d'aider au réaménagement de la cour, soit pendant leurs temps libres soit avec leur classe. Les élèves sont prêts à s'engager et ça les motive !

Quelques messages de nos camarades :

Faire l'école dehors, qu'est-ce que cela t'apporterait de plus ?

Être plus dans la nature, et plus proche de la nature.

Ça serait plus cool et plus motivant.

Prendre l'air, car on est tout le temps enfermé.

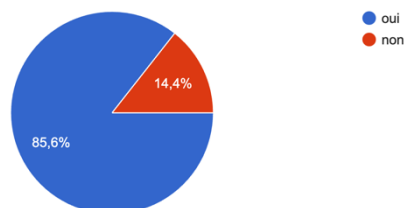
Ne pas rester assis toute la journée, prendre l'air, différentes manières d'enseigner, ...et ça pourrait être plus intéressant.

... de l'air, de la liberté et de la créativité

Être toute la journée enfermé à l'intérieur n'est agréable pour personne. Dehors la pensée se développe et s'exprime plus facilement. Les idées viennent principalement de l'extérieur. Je pense que travailler dehors apporterait :

- Plus de créativité
- Plus de bien-être
- Moins de tension
- Une meilleure entente
- Une plus grande compréhension du vivant qui nous entoure

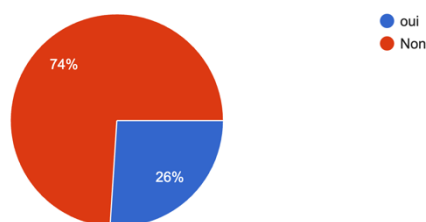
Est-ce que tu serais motivé à plus faire l'école en extérieur ?
146 réponses



Nous avons identifié que le manque d'ombre dans la cour en été est un problème. Qu'en dis-tu ?
146 réponses

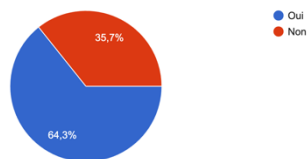


Trouves-tu qu'il y a assez de végétaux dans la cour d'école ?
146 réponses

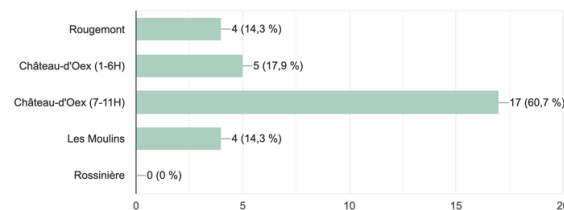


4.2.3 Sondage enseignants

Si ces aménagements étaient mis en place, est-ce que cela changerait votre façon d'enseigner ?
28 réponses



J'enseigne à
28 réponses



Message de l'enseignante

L'ensemble des enseignants ayant répondu au sondage se disent favorables au projet. La grande majorité (64,3 %) affirme que cela changerait leur façon d'enseigner. On remarquera que 28 enseignants ont répondu.

Ce sondage permet de faire remonter les besoins des différents lieux scolaires. Vous trouverez en annexe l'ensemble des résultats, trié selon le lieu d'enseignement. Notons que le besoin de végétation, d'abris (ombre et pluie), et de coins pour travailler est constant pour l'ensemble des sites scolaires. Hormis Rossinière où aucune réponse n'a été reçue. Les bienfaits en termes pédagogiques, ainsi que pour le bien-être des élèves, voir celui des enseignants sont également relevés par toutes et tous.

Le plus faible taux de réponse vient des enseignants du secondaire. Toutefois, ceux y ayant répondu, se disent favorables au projet et sont force de propositions. La grande majorité relève le besoin d'aménagements aussi bien pour les élèves, qu'au bénéfice de l'enseignement.

Enseignement primaire : quels seraient les bénéfices pour vos élèves ?



Rougemont :

Propositions générales des enseignants : des tables, des bancs, des abris, de l'herbe et un jardin potager.

Il semble que les élèves manquent d'un abri, lorsqu'il fait mauvais temps. Il manque également d'un endroit à l'ombre pour manger. Le fauchage de l'herbe/entretien durant le temps scolaire est source de nuisances.

Les Moulins :

Ils estiment que la cour est adaptée aux élèves, mais non durable. Un manque de végétation (terrains avec de l'herbe, arbre, haies), d'abris et de tables ressort spécifiquement.

Château-d'Oex (1-6H) :

Propositions générales des enseignants : moins de béton, plus de verdure (arbres, herbes ..) et d'assises. Proposer plusieurs petits espaces de repos et de jeux. Il manque également des zones d'ombre et d'espace pour s'abriter.

Rossinière1-6H) : pas de réponse. Certainement que les nouveaux aménagements expliquent cette absence de réponse.

Château-d'Oex (7-11H) [34 ens. / 17 réponses] :

Il ressort principalement le besoin : d'abris, d'ombre, de tables et de végétation. À la lecture des commentaires, il ressort qu'il manque d'espaces de travail. Il est fait mention d'îlots avec plus de nature pour plus de bien-être et de concentration.

Il est également fait mention de : haies, jardin potager, de l'ombre, d'espace de jeux pour que les élèves puissent s'investir en personne et réellement se défouler.

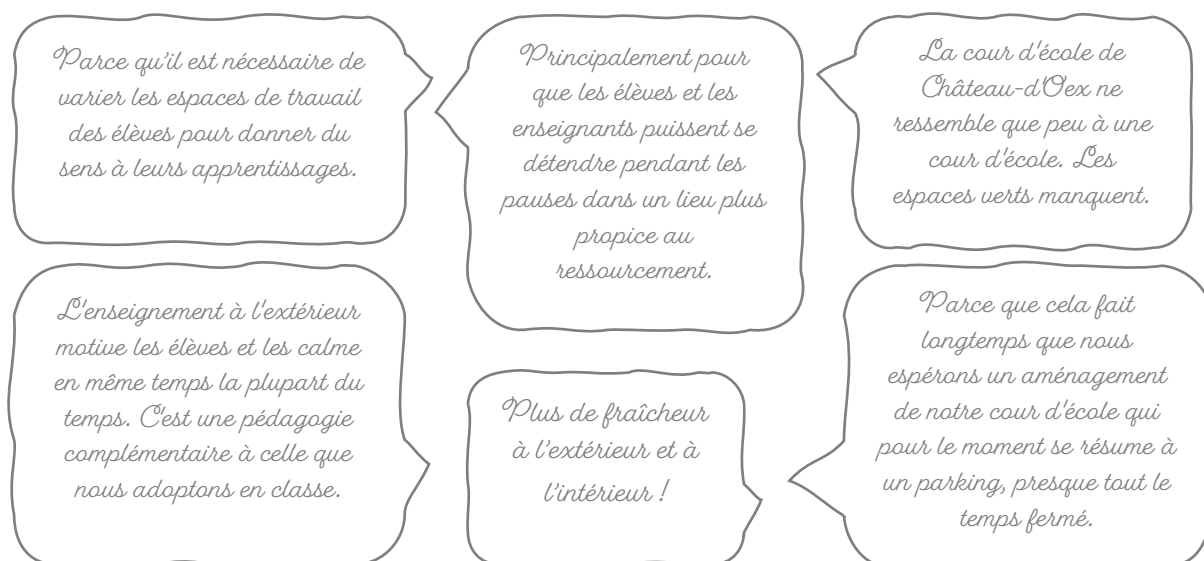
Enfin, il est régulièrement fait mention du besoin d'abris pour que les élèves puissent s'abriter en cas de mauvais temps.

Extraits des commentaires des enseignants de la cour du secondaire :

Qu'est-ce qui rendrait la cour plus adaptée à l'enseignement en extérieur ?



Pourquoi êtes-vous favorable à ce projet ?



5 Conclusion

Notre sondage confirme les éléments principaux de notre analyse : notre cour n'est ni durable, ni adaptée pour faire l'école dehors. Notre cour manque d'espaces pour travailler et d'abris. De l'ombre en été pour amener de la fraîcheur et pour nous abriter de la pluie. Nos horaires de cours ne nous permettent généralement pas d'aller hors de la cour pour travailler. On a souvent que 45min.

Vous vous demandez peut-être pourquoi investir de l'argent pour une cour de récréation que l'on utilise pendant 20 minutes de notre journée. Mais il s'agit aussi de pouvoir faire l'école dehors. Ça permet d'avoir des espaces propices à l'apprentissage et de sensibiliser les élèves. Plus largement ça permettrait d'avoir un espace extérieur végétalisé et convivial, mais aussi de sensibiliser et de préserver la biodiversité. Et cela participe à la santé publique et en particulier celle des élèves. Enfin, les élèves auraient plus envie d'aller en classe.

Vous avez tous été coincés dans une salle pendant 11 ans de votre vie, alors nous sommes sûrs que vous pouvez comprendre pourquoi c'est à la fois un enjeu pédagogique, mais aussi pour le bien-être des élèves. Enfin, c'est un avantage vis-à-vis du dérèglement climatique : ça réduit les îlots de chaleurs et ça permet de mieux gérer les eaux pluviales par exemple.

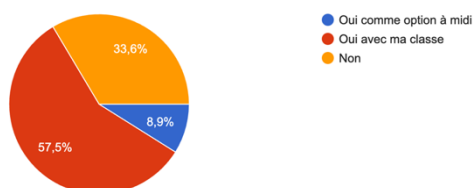
En plus, 90% de nos camarades voudraient participer au réaménagement de la cour s'ils le pouvaient !

Nous aimerions alors avoir votre accord pour trouver des moyens pour mettre en place et développer notre projet plus concrètement : le forum, devant la bibliothèque et entre les arbres.

Nous pourrions prendre contact avec des acteurs qui pourraient nous aider :

- Le Parc Naturel Régional
- Les bucherons
- M. Saugy prof. De TM.
- Services de la commune.
- Vos idées ?

Si tu pouvais participer au réaménagement de la cour d'école, souhaiterais-tu faire partie de l'équipe ?
146 réponses



Nous aimerions aussi avoir un interlocuteur pour coordonner les différentes demandes concernant la cour. Nous avons remarqué que nous ne sommes pas les seuls à être préoccupés par la cour : l'UAPE, commission d'établissement, les enseignants de la cour du primaire, Peut-être serait-il également possible de bénéficier d'un budget ?

Merci de nous avoir lu jusqu'au bout. Nous nous réjouissons de partager avec vous de vive voix !

Annexes

